



Ochranné sdružení autorské

logobook

1.       **Úvod**
  - Naše historie a tradice
  - Naše poslání
  - Naše vize
  - Naše claim
  
2.       **Kompozice loga, symbolu**
  - 2.1      Základní podoba loga
  - 2.2      Použití symbolu „O“
  - 2.3      Použití loga OSA v plném kruhu
  
3.       **Ochranná zóna loga**
  
4.       **Barevnost loga**
  - 4.1      Základní barva
  - 4.2      Inverzní barevná varianta
  - 4.3      Doplňková barevnost prvků
  
5.       **Typografie**
  - 5.1      Primární písmo
  - 5.2      Doporučené náhradní písmo
  
6.       **Merkantilie**
  - 6.1      Vizitka
  - 6.2      Prezentace
  - 6.3      Dopisní papír
  - 6.4      Faktura
  - 6.5      Licenční smlouva
  - 6.6      Výplatní honorářový list
  - 6.7      Vyúčtovací lístek
  - 6.8      Ročenka
  
7.       **Digital**
  - 7.1      Web
  - 7.2      Sociální síť

## 1. Úvod

### Pozice značky

## Naše historie a tradice

Ochranné sdružení autorské (OSA) má hluboké kořeny sahající až do roku 1919, kdy bylo založeno jako Ochranný svaz autorský s cílem chránit autorská práva a podporovat tvůrčí činnost v oblasti hudby a dalších uměleckých odvětví. Během své více než století trvající historie se OSA stala významnou organizací nejen v České republice, ale i v mezinárodním měřítku. Díky neustálé adaptaci na měnící se kulturní a technologické podmínky OSA zůstává klíčovým hráčem v ochraně práv umělců.

## Naše poslání

Posláním OSA je chránit a prosazovat práva autorů hudebních a jiných uměleckých děl, aby mohli těžit z výsledků své tvůrčí práce. Naší hlavní úlohou je zajišťovat spravedlivé a efektivní vybírání licenčních poplatků od uživatelů děl a následné rozdělování těchto prostředků mezi autory. Kromě toho poskytujeme odborné poradenství a podporu autorům, abychom jim pomohli rozvíjet jejich kariéru a zajistili, že jejich práva budou vždy respektována.

## Naše vize

Naší vizí je vytvořit prostředí, kde tvůrčí činnost bude nejen oceňována, ale i plně respektována a chráněna. Chceme být organizací, která nejen reaguje na změny ve společnosti a technologii, ale která je také aktivně utváří ve prospěch autorů. Usilujeme o to, aby OSA byla moderní, transparentní a důvěryhodnou institucí, která bude podporovat rozmanitost a inovace v oblasti umění a kultury.

## Naše claim

Naším posláním je poskytovat autorům platformu, která jim umožní prezentovat a chránit jejich tvorbu na globální úrovni. Vytváříme prostor, kde jsou jejich práva respektována a spravedlivě odměňována. Pomáháme autorům objevovat nové příležitosti a růst ve světě umění. Díky našim službám mohou autoři bez obav tvořit, zatímco my se staráme o ochranu jejich děl.

» Otevíráme svět autorům «

## 2. Kompozice loga, symbolu

### 2.1 Základní podoba loga

#### Logo

Logo Ochranného sdružení autorského (OSA) je vizuálním symbolem naší identity a hodnot. Tento symbol slouží jako reprezentace naší dlouholeté tradice a našeho závazku k ochraně autorských práv. Logo by mělo být vždy používáno v souladu s tímto manuálem, aby byla zajištěna konzistentnost a respektování značky OSA.

#### Písmo a nota

text „OSA“ je neoddělitelně spojený se symbolem noty.  
Tato jednotka tvoří základní logo.



*Info: Použitý font je „Proxima Nova“ v síle **ExtraBold**. Více na str. 26*

---

V novém logu Ochranného sdružení autorského (OSA) je písmo Proxima Nova elegantně spojeno s hudebním motivem, konkrétně s notou, která je harmonicky začleněna do písmene „O“. Tento designový prvek nejenže vizuálně propojuje textovou a symbolickou část loga, ale také podtrhuje zaměření organizace na ochranu hudebních děl a autorů. Nota v písmenu „O“ vytváří dynamický a výrazný symbol, který je snadno rozpoznatelný a posiluje identitu značky OSA jako ochránce umělecké tvorby.

## 2. Kompozice loga, symbolu

### 2.2 Použití symbolu „O“

#### Symbol

Symbol „O“ s notou, který je součástí loga OSA, může být v určitých případech použit samostatně jako zkrácená verze loga. Tato verze je ideální pro situace, kde je třeba použít jednoduchý a přitom výrazný grafický prvek, například na malých propagačních materiálech nebo jako ikonka v digitálních médiích.



---

Pravidla pro samostatné použití symbolu „O“:

1. Zachování integrity:

Symbol „O“ nesmí být deformován, upravován nebo měněn. Je třeba zachovat jeho originální tvar a proporce, jak jsou definovány v plném logu.

2. Ochranná zóna:

Stejně jako u plného loga, i u symbolu „O“ musí být zachována ochranná zóna. Minimální ochranná zóna kolem symbolu „O“ je definována jako polovina výšky samotného symbolu „O“. Tato zóna musí být vždy ponechána volná, bez jakýchkoliv dalších grafických prvků nebo textu.

## 2. kompozice loga, symbolu

### 2.3 Použití loga OSA v plném kruhu

#### Kruhový prvek

Logo OSA může být zobrazeno uvnitř plného kruhu s kontrastním pozadím. Tato varianta loga je vhodná pro aplikace, kde je třeba vytvořit silný a kompaktní vizuální prvek, například na sociálních médiích, jako ikonka aplikace, nebo na různých propagačních materiálech.



---

Pravidla pro samostatné použití symbolu „O“:

**1. Zachování integrity:**

Logo OSA uvnitř plného kruhu musí zůstat nedotčené, bez jakýchkoliv úprav nebo deformací. Logo v kruhu musí být vždy zobrazeno v originální podobě.

**2. Proporce a umístění:**

Logo musí být centrováno uvnitř kruhu. Písmo a nota v logu by měly být zachovány v původní velikosti, s dostatečným kontrastem mezi bílým textem a tmavým pozadím kruhu.

**3. Minimální velikost:**

Pro zajištění čitelnosti a rozpoznatelnosti loga v plném kruhu by minimální průměr kruhu neměl být menší než 20 mm v tištěné podobě a 60 pixelů v digitálním formátu.

**4. Použití na pozadí:**

Logo v plném kruhu by mělo být používáno na jednobarevných pozadích, která zajistí dostatečný kontrast a viditelnost. Vyhněte se použití kruhového loga na texturovaných nebo složitých pozadích, která by mohla ztížit jeho čitelnost.

### 3. Ochranná zóna loga

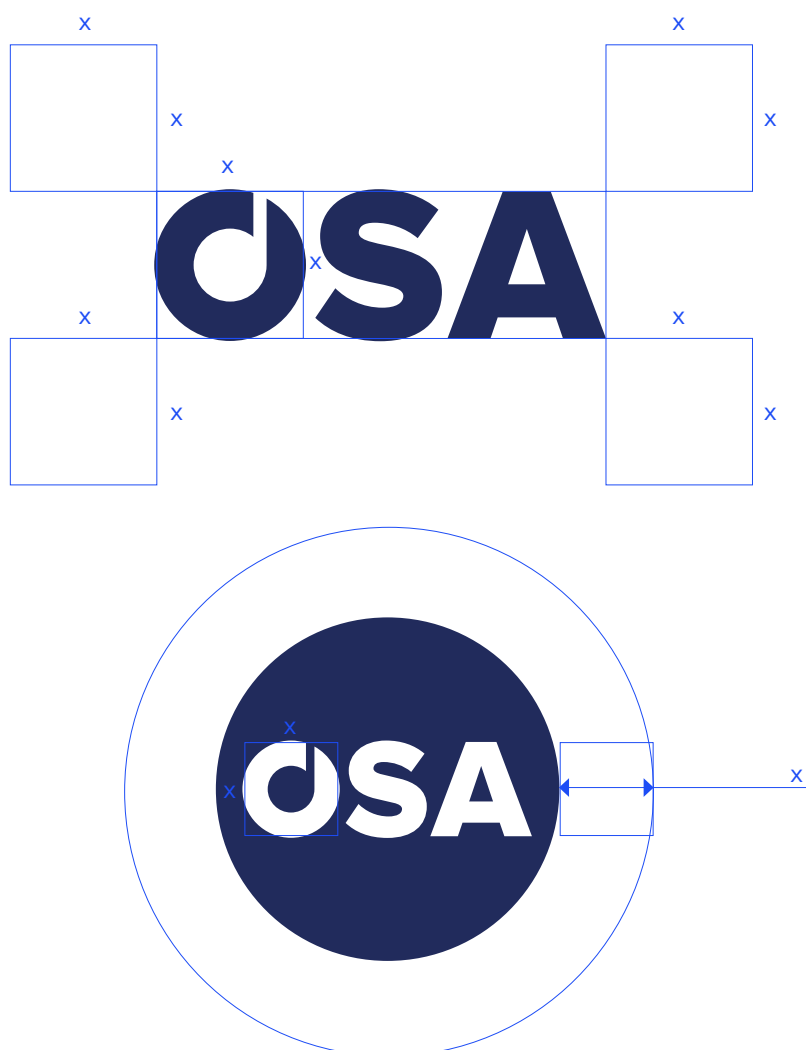
#### Definice ochranné zóny

Ochranná zóna je klíčovým prvkem správného používání loga OSA, který zajišťuje, že logo zůstane vždy viditelné, čitelné a neztratí na své vizuální síle. Dodržování ochranné zóny zabraňuje tomu, aby jiné grafické prvky nebo texty narušily prostor kolem loga, čímž je zachována jeho integrita a jasnost.

Ochranná zóna loga OSA je definována jako minimální prostor, který musí být ponechán volný kolem loga, aby bylo zajištěno jeho správné zobrazení. Tato zóna je stanovena na základě výšky písmene „O“ v logu.

#### Minimální ochranná zóna

Minimální vzdálenost dalších prvků, která by měla být zachována kolem loga, je rovna výšce písmene „O“ v logu. Tato vzdálenost musí být dodržována ze všech stran loga, ať už je logo použito na bílém pozadí, barevném pozadí nebo uvnitř kruhu.



## 4. Barevnost loga

### 4.1 Základní barva

Barevnost loga OSA je zásadní pro zajištění konzistence a rozpoznatelnosti značky ve všech médiích, od tištěných materiálů po digitální platformy. Dodržování stanovených barevných specifikací je klíčové pro udržení jednotné vizuální identity organizace.

Základní barvou loga OSA je modrá, která symbolizuje důvěryhodnost, profesionalitu a stabilitu. Tato barva je používána v různých formátech, a proto je důležité dodržovat následující specifikace pro RGB a CMYK barevné modely:

#### Barva loga: Navy modrá

RGB:

Barva: Signální modrá

Specifikace: RGB (0, 0, 128)

CMYK:

Barva: Navy modrá

Specifikace: CMYK (100, 80, 0, 40)

Tato barva je určena pro tiskové materiály a je optimalizována pro vysokou kvalitu tisku, zajišťující sytou a hlubokou modrou barvu na různých typech papíru.





## 4. Barevnost loga

### 4.2 Inverzní barevná varianta

#### Barva: Signální modrá

Inverzní barevná varianta loga OSA využívá následující barevné schéma:  
Nota a písmo zůstávají v bílé barvě, zatímco kruhové pozadí nebo jiný tmavý prostor slouží k vytvoření potřebného kontrastu.

Bílé logo na tmavém (např. navy modrém nebo černém) pozadí.



RGB:



CMYK



### 4.3 Doplnková barevnost prvků

#### Barva: Signální modrá

RGB:  
Specifikace: RGB (29, 77, 245)

CMYK:  
Specifikace: CMYK (100, 0, 0, 0)

Tato barva je určena pro použití v digitálních médiích, jako jsou webové stránky, aplikace a digitální grafika. Je navržena tak, aby na obrazovkách zajišťovala živý a konzistentní vzhled.

RGB:

Otevíráme svět  
autorům

CMYK

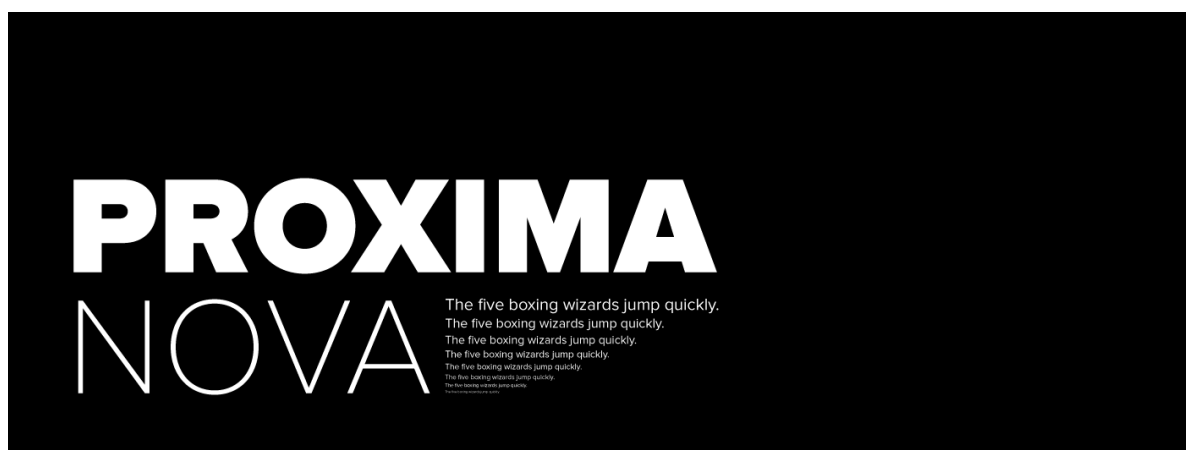
Otevíráme svět  
autorům

## 5. Typografie

### 5.1 Primární písmo

#### Proxima Nova

Primární písmo používané v logu je Proxima Nova. Toto písmo by mělo být používáno i v dalších grafických materiálech souvisejících s brandem OSA, aby byla zachována jednotná vizuální identita.



### 5.2 Doporučené náhradní písmo

#### Arial, Helvetica

V případech, kdy není Proxima Nova dostupná, lze jako náhradní písmo použít Arial nebo Helvetica, které jsou nejbližšími ekvivalenty.

